

Vogliamo informarvi sulle misure adottate e da rispettare per una ripresa della vita scolastica in presenza per ridurre al minimo le possibilità di contagio:

Distanziamento	
Banchi	I banchi sono tutti singoli e la distanza tra la rima buccale di ogni studente è superiore a 1m sul fronte e sul lato. Per garantire la distanza sono stati applicati sul pavimento degli appositi adesivi. Nel primo periodo si ritiene utile, a scopo precauzionale, tenere la mascherina sempre indossata anche all'interno dell'aula.
Zaino	Lo zaino deve essere appeso allo schienale della propria sedia e il materiale didattico deve riguardare esclusivamente il programma della giornata scolastica. Quando lo studente si gira verso un compagno o accede al proprio zaino deve indossare la mascherina chirurgica.
Sottobanco	È possibile utilizzare il ripiano metallico sotto il banco come deposito temporaneo. Al termine della giornata scolastica il ripiano dovrà essere svuotato da ogni materiale.
Layout aula	Lo studente dovrà utilizzare solo ed esclusivamente il banco che gli sarà assegnato. Non sono più presenti le librerie o armadi all'interno dell'aula.
Palestra	Presso la palestra esterna Bluriver sarà consentito l'uso degli spogliatoi, indossando sempre la mascherina. Le attività sportive saranno praticate all'interno della palestra con il rispetto della distanza reciproca di 2 metri.

Areazione dei locali e uso dei locali comuni	
Ricambio aria	Ad ogni cambio dell'ora devono essere aperte le finestre e la porta di ingresso.
Uscita dall'aula	È consentito uscire dall'aula solo durante i cooling break.
Utilizzo dei bagni P.T.	Al piano terra sono disponibili due batterie di bagni uno per le ragazze e uno per i ragazzi. Agli studenti della scuola media non sarà consentito accedere ai bagni del piano superiore. Si raccomanda il lavaggio delle mani <b>prima e dopo</b> l'utilizzo del bagno.
Utilizzo dei bagni P.1°.	Gli studenti maschi del liceo avranno accesso esclusivo al bagno del primo piano. Le studentesse del liceo avranno accesso esclusivo al bagno del primo piano e a quelli del piano terra a loro riservati. Le finestre dei bagni saranno sempre aperte.
Area snack	Sono presenti due distributori, uno al piano terra, uno al primo piano. Gli studenti potranno utilizzare solo il distributore del loro piano, seguendo la segnaletica orizzontale e solo durante i break. <b>Sarà necessario rispettare le linee orizzontali apposte sul pavimento, sanificare le mani, prelevare il prodotto e lasciare il posto alla persona che segue evitando assembramenti.</b>

Mascherine	
Tipo e uso	È obbligatorio l'uso della mascherina chirurgica in tutti i locali della scuola.
Area del docente	Il docente dispone di un'area di pertinenza di 2 metri dallo studente segnalata orizzontalmente. Lo studente potrà accedervi solo se invitato dal docente posizionandosi nel punto segnalato dietro lo schermo protettivo in plexiglass.
Smaltimento	In tutti i piani della scuola sono disponibili contenitori riservati allo smaltimento delle mascherine monouso.

Dotazione scolastica	In caso di rottura della mascherina la scuola provvederà a fornirne una nuova allo studente. La mascherina chirurgica può essere utilizzata per un massimo di 8 ore.
----------------------	--

Uso e abitudini	
Fotocopie e test stampati	Sarà limitato allo stretto necessario l'utilizzo delle fotocopie.
Telefoni cellulari	I telefoni cellulari dovranno essere spenti al momento dell'ingresso a scuola e custoditi nella scatola personale per tutta la durata della giornata scolastica.
Uscita dalla scuola	Al termine delle lezioni dovrà essere rispettato l'ordine di uscita. Il docente darà istruzione di riordinare il proprio materiale, indossare lo zaino e seguire l'ordine di uscita affisso in ogni aula.

Misurazione temperatura	
Studenti	La temperatura sarà rilevata <b>all'esterno</b> dell'edificio scolastico.
Genitori, clienti, fornitori	La temperatura sarà rilevata <b>all'esterno</b> dell'edificio scolastico e dovrà essere compilato un apposito registro contenente i dati anagrafici, l'ora di ingresso e uscita dalla scuola.
Patto di corresponsabilità (obblighi per le famiglie)	
Genitori	<p>I genitori sono tenuti a rilevare la temperatura ai propri figli ogni mattina al proprio domicilio e, in caso di presenza di sintomi legati al COVID19, a contattare il proprio medico/pediatra e avvisare la scuola dell'assenza per motivi di salute.</p> <p>Si ricorda inoltre che vigono:</p> <ul style="list-style-type: none"> <li>• l'obbligo di rimanere al proprio domicilio in presenza di temperatura oltre i 37.5° o altri sintomi simil-influenzali e di contattare il proprio medico di famiglia/pediatra;</li> <li>• il divieto di permanere nei locali scolastici qualora, successivamente all'ingresso, si presentino le condizioni di pericolo (sintomi simil-influenzali, temperatura oltre 37.5°) indicate dalle Autorità sanitarie competenti;</li> <li>• l'obbligo di rispettare tutte le disposizioni delle Autorità e del Dirigente scolastico (in particolare, mantenere il distanziamento fisico di 1m e tenere comportamenti corretti sul piano dell'igiene).</li> <li>• In caso di presenza di sintomatologia COVID19 la famiglia è tenuta ad informare il Dirigente e la referente COVID19, dott.ssa Minetti, nel rispetto della privacy oltre a seguire le norme di cui a pagina 5.</li> </ul> <p><b>Prima dell'avvio dell'anno scolastico la scuola chiederà ai genitori/tutori di sottoscrivere il patto di corresponsabilità.</b></p>
In caso di sospetta positività	<p><b>In caso di presenza di sintomatologia COVID19 a scuola, il Dirigente scolastico provvederà a contattare il Dipartimento di Prevenzione di Pavia per ricevere direttive in merito. In caso di sospensione delle lezioni in presenza, sarà garantita la continuità didattica in modalità telematica (Teams) e le famiglie riceveranno una tempestiva comunicazione da parte del Dirigente scolastico.</b></p> <p><b>Si raccomanda la scrupolosa osservanza della circolare nr. 0050079-03/11/2021-DGPRES-DGPRES-P allegata al presente PROTOCOLLO SANITARIO</b></p>
Personale scolastico	Prima dell'avvio dell'anno scolastico tutto il personale è stato sottoposto alla vaccinazione e adeguatamente formato sulle misure da adottare.
Studenti con disabilità	Per il personale impegnato con studenti con disabilità, si potrà prevedere l'utilizzo di ulteriori dispositivi di protezione individuale (nello specifico, il docente potrà usare, unitamente alla mascherina, guanti e dispositivi di protezione per occhi, viso e mucose). Nell'applicazione delle misure di prevenzione e protezione si dovrà necessariamente tener conto della

	tipologia di disabilità e delle ulteriori eventuali indicazioni impartite dalla famiglia dell'alunno/studente o dal medico.
--	---

Accesso a scuola (genitori, clienti, fornitori)	
Genitori	<b>Durante l'orario scolastico non sarà consentito l'accesso a scuola.</b> Sarà possibile fissare un appuntamento con la segreteria o il management via e-mail o telefono. È obbligatorio per chiunque entri negli ambienti scolastici adottare precauzioni igieniche e utilizzare la mascherina.
Fornitori	Durante l'orario scolastico non sarà consentito l'accesso a scuola.

Programma delle pulizie	
Scuola	<p>È assicurata la pulizia giornaliera e l'igienizzazione periodica di tutti gli ambienti con un cronoprogramma ben definito, documentato attraverso un registro regolarmente aggiornato.</p> <p>Nel piano di pulizia sono inclusi:</p> <ul style="list-style-type: none"> <li>- gli ambienti di lavoro e le aule;</li> <li>- le aree comuni;</li> <li>- le aree ristoro e mensa;</li> <li>- i servizi igienici;</li> <li>- le attrezzature e postazioni di lavoro o laboratorio ad uso promiscuo;</li> <li>- materiale didattico;</li> <li>- le superfici comuni ad alta frequenza di contatto (es. pulsantiere, passamano).</li> </ul> <p>L'attività di igienizzazione dei luoghi e delle attrezzature sarà effettuata secondo quanto previsto dal cronoprogramma in maniera puntuale o secondo la necessità, in caso di presenza di persona con sintomi o positiva al COVID-19. In questo secondo caso, per la pulizia e l'igienizzazione si terrà conto di quanto indicato nella Circolare 5443 del Ministero della Salute del 22/02/2020. Inoltre, l'istituzione scolastica provvederà a:</p> <ul style="list-style-type: none"> <li>• assicurare quotidianamente le operazioni di pulizia previste dal rapporto ISS COVID-19, n. 19/2020;</li> <li>• utilizzare materiale detergente, con azione virucida, come previsto dall'allegato 1 del documento CTS del 28/05/20;</li> <li>• garantire l'adeguata aerazione di tutti i locali, mantenendo costantemente (o il più possibile) aperti gli infissi esterni dei servizi igienici. Questi ultimi verranno sottoposti a pulizia almeno tre volte al giorno, eventualmente anche con immissione di liquidi a potere virucida negli scarichi fognari delle toilette;</li> <li>• saranno sottoposti a regolare detergenza le superfici e gli oggetti (inclusi attrezzi da laboratorio, utensili vari...) destinati all'uso degli studenti.</li> </ul>
Studenti	Sono presenti prodotti virucidi all'interno delle aule da utilizzare per l'igienizzazione del proprio banco e degli strumenti utilizzati durante l'attività scolastica.

## ORGANIZZAZIONE GIORNATA SCOLASTICA

Scuola media

Orario scolastico ordinario: 8:10-13:40

### **INTERVALLI E COOLING BREAK (SCUOLA MEDIA)** **LUNEDÌ, MERCOLEDÌ E VENERDÌ**

Ingresso studenti medie	07:55-08:10	Porta lato dx scuola
Inizio lezioni	08:10	
Cooling Break	09:00-09:10	1 <sup>a</sup> M
Intervallo	09:50-10:00	2 <sup>a</sup> M
Intervallo	10:00-10:10	3 <sup>a</sup> MA e 3 <sup>a</sup> MB
Intervallo	10:50-11:00	1 <sup>a</sup> M
Intervallo	11:45-11:50	2 <sup>a</sup> M
Cooling Break	12:40-12:45	3 <sup>a</sup> MA e 3 <sup>a</sup> MB
Termine lezioni	13:40	

### **INTERVALLI E COOLING BREAK (SCUOLA MEDIA)** **MARTEDÌ E GIOVEDÌ**

Ingresso studenti medie	07:55-08:10	Porta lato dx scuola
Inizio lezioni	08:10	
Cooling Break	09:00-09:10	1 <sup>a</sup> M
Cooling Break	09:50-10:00	2 <sup>a</sup> M
Intervallo	10:00-10:10	3 <sup>a</sup> MA e 3 <sup>a</sup> MB
Intervallo	10:50-11:00	1 <sup>a</sup> M
Intervallo	11:45-11:50	3 <sup>a</sup> MA e 3 <sup>a</sup> MB
Cooling Break	11:50-11:55	2 <sup>a</sup> M
Accesso alla mensa	12:40-12:45	3 <sup>a</sup> MA e 3 <sup>a</sup> MB
Accesso alla mensa	13:30-13:35	1 <sup>a</sup> M e 2 <sup>a</sup> M
Termine lezioni	16:15	

Le attività di ampliamento dell'offerta formativa (TEDESCO e SPAGNOLO) partiranno dal 5 ottobre, mentre il laboratorio di teatro (DRAMA) è riservato agli studenti di scuola media.

## INTERVALLI E COOLING BREAK (LICEO)

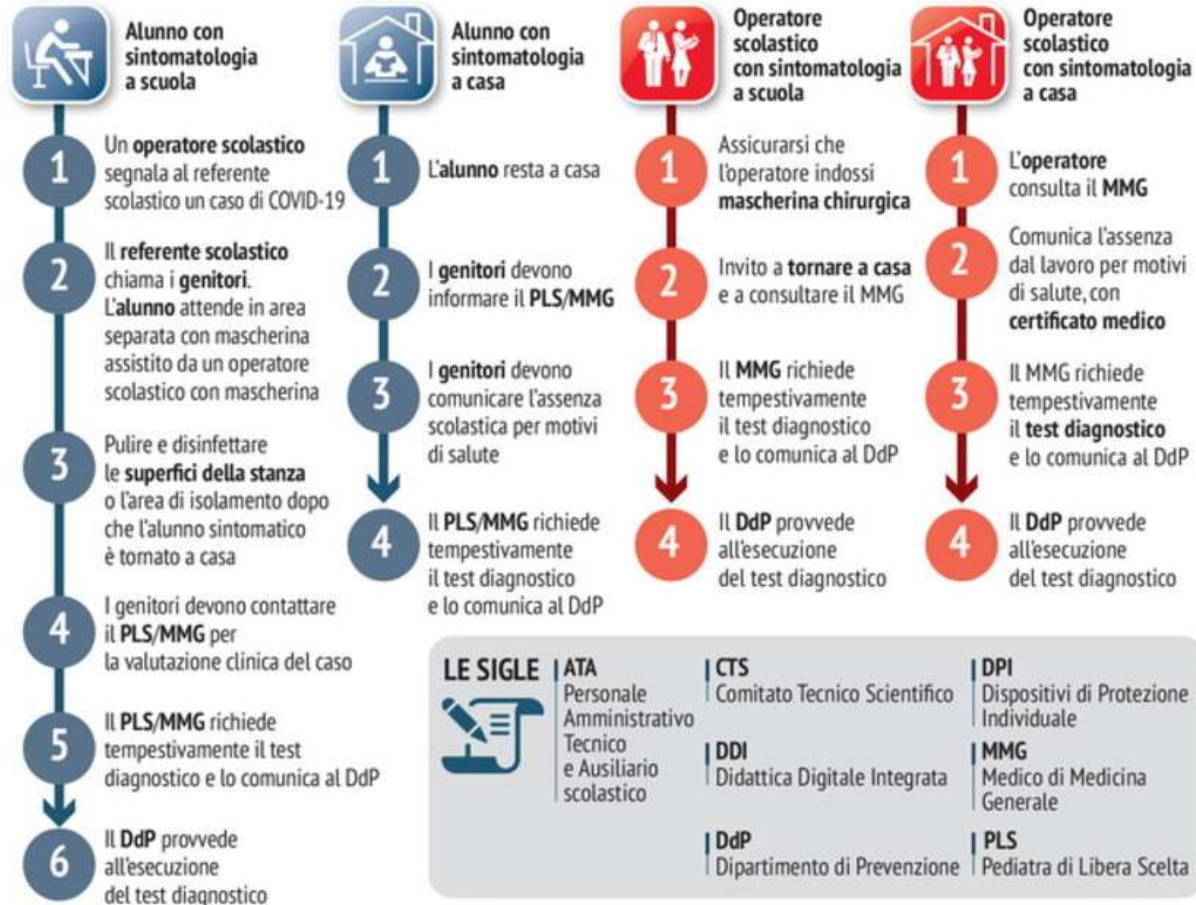
Ingresso studenti liceo	07:50-08:00	Ingresso esterno
Inizio lezioni	08:00	
Cooling Break	08:50-08:55	1 <sup>a</sup> liceo
Cooling Break	09:40-09:45	4 <sup>a</sup> e 5 <sup>a</sup> liceo
Intervallo	10:30-10.40	2 <sup>a</sup> liceo e 3 <sup>a</sup> liceo
Intervallo	11:25-11:35	4 <sup>a</sup> e 5 <sup>a</sup> liceo
Cooling Break	12:20-12:30	1 <sup>a</sup> liceo
Cooling Break	13:15-13:20	2 <sup>a</sup> liceo e 3 <sup>a</sup> liceo
Termine lezioni	Max 14.15	

Ruoli di riferimento		
Dirigente	Dr. G.A. IPPOLITO	aris.ippolito@scuolainternazionalepv.it
Dirigente scolastico	Prof. Matteo Bertolini	bertolini@scuolainternazionalepv.it
Referente COVID19	Dott.ssa Marusca Minetti	segreteria@scuolainternazionalepv.it
Supplenti	Docenti team leader	



## SE QUALCUNO SI AMMALA

Sintesi delle "indicazioni operative per la gestione di casi e focolai di SARS-CoV-2 nelle scuole e nei servizi dell'infanzia"



FONTI: ISS (documento approvato dalla Conferenza Unificata delle Regioni)

L'EGO - HUB

**RISPETTA SCRUPolosAMENTE I DETTAMI DELLE TABELLE 3 E 4 DELLA CIRCOLARE NR. della circolare nr. 0050079-03/11/2021-DGPRE-DGPRE-P allegata al presente PROTOCOLLO SANITARIO**

## MISURE DA SEGUIRE A SCUOLA

1. Lavarsi spesso le mani. Usare le soluzioni idroalcoliche per il lavaggio delle mani a tua disposizione; ci sono 6 distributori all'esterno delle aule oltre ai distributori all'interno delle aule.
2. Evitare il contatto ravvicinato con persone che soffrono di infezioni respiratorie acute; evitare abbracci e strette di mano;
3. Mantenere, nei contatti sociali, una distanza interpersonale di almeno 1m;
4. Praticare l'igiene respiratoria (starnutire e/o tossire in un fazzoletto evitando il contatto delle mani con le secrezioni respiratorie);
5. Evitare l'uso promiscuo di bottiglie e bicchieri, in particolare durante l'attività sportiva e durante la pausa pranzo;
6. Non toccarsi occhi, naso e bocca con le mani;
7. Coprirsi bocca e naso se si starnutisce o tossisce;
8. Non assumere farmaci antivirali e antibiotici, a meno che siano prescritti dal medico;
9. Pulire le superfici con disinfettanti a base di cloro o alcol dopo l'utilizzo;
10. È obbligatorio, in tutti i contatti sociali, utilizzare protezioni delle vie respiratorie come misura aggiuntiva alle altre misure di protezione individuale igienico-sanitarie.





## *Ministero della Salute*

### **DIREZIONE GENERALE DELLA PREVENZIONE SANITARIA**

#### **A**

Ufficio di Gabinetto del Ministro della salute  
Sede

Ufficio di Gabinetto del Ministro dell'Istruzione  
[uffgabinetto@postacert.istruzione.it](mailto:uffgabinetto@postacert.istruzione.it)

Protezione Civile  
[Coordinamento.emergenza@protezionecivile.it](mailto:Coordinamento.emergenza@protezionecivile.it)  
[protezionecivile@pec.governo.it](mailto:protezionecivile@pec.governo.it)

Ministero Economia e Finanze  
[mef@pec.mef.gov.it](mailto:mef@pec.mef.gov.it)

Ministero Sviluppo Economico  
[gabinetto@pec.mise.gov.it](mailto:gabinetto@pec.mise.gov.it)

Ministero Infrastrutture e  
Trasporti  
[ufficio.gabinetto@pec.mit.gov.it](mailto:ufficio.gabinetto@pec.mit.gov.it)

Ministero Del Lavoro e Politiche Sociali  
[segreteriaministro@pec.lavoro.gov.it](mailto:segreteriaministro@pec.lavoro.gov.it)

Ministero dei Beni e Delle Attività Culturali e del  
Turismo  
[mbac-udcm@mailcert.beniculturali.it](mailto:mbac-udcm@mailcert.beniculturali.it)

Ministero degli Affari Esteri e della Cooperazione  
Internazionale  
[gabinetto.ministro@cert.esteri.it](mailto:gabinetto.ministro@cert.esteri.it)

Ministero della Difesa Ispettorato Generale della Sanità  
Militare  
[stamadifesa@postacert.difesa.it](mailto:stamadifesa@postacert.difesa.it)

Ministero dell'Università e della Ricerca  
[uffgabinetto@postacert.istruzione.it](mailto:uffgabinetto@postacert.istruzione.it)

Ministero dell'Interno  
[gabinetto.ministro@pec.interno.it](mailto:gabinetto.ministro@pec.interno.it)

Ministero della Giustizia  
[capo.gabinetto@giustiziacert.it](mailto:capo.gabinetto@giustiziacert.it)

Dipartimento dell'Amministrazione Penitenziaria  
Direzione Generale dei Detenuti e del Trattamento  
Ministero Della Giustizia  
[prot.dgdt.dap@giustiziacert.it](mailto:prot.dgdt.dap@giustiziacert.it)  
[gabinetto.ministro@giustiziacert.it](mailto:gabinetto.ministro@giustiziacert.it)

Ministero dello Sviluppo Economico



0050079-03/11/2021-DGPPE-DGPPE-P

## *Ministero dell'Istruzione*

### **DIPARTIMENTO PER LE RISORSE UMANE, FINANZIARIE E STRUMENTALI**

[gabinetto@pec.mise.gov.it](mailto:gabinetto@pec.mise.gov.it)

Ministero delle Politiche Agricole, Alimentari e  
Forestali  
[ministro@pec.politicheagricole.gov.it](mailto:ministro@pec.politicheagricole.gov.it)

Ministero dell'Ambiente e della Tutela del Territorio e  
del Mare  
[segreteria.ministro@pec.minambiente.it](mailto:segreteria.ministro@pec.minambiente.it)

Presidenza Consiglio dei Ministri - Dipartimento per gli  
Affari Regionali e le Autonomie  
[affariregionali@pec.governo.it](mailto:affariregionali@pec.governo.it)

Assessorati alla Sanità Regioni Statuto Ordinario e  
Speciale  
LORO SEDI

Assessorati alla Sanità Province Autonome Trento e  
Bolzano  
LORO SEDI

Associazione Nazionale Comuni Italiani (ANCI)  
[anci@pec.anci.it](mailto:anci@pec.anci.it)

U.S.M.A.F. – S.A.S.N. Uffici di Sanità Marittima,  
Aerea e di Frontiera  
LORO SEDI

Ufficio Nazionale per la Pastorale della Salute  
Conferenza Episcopale Italiana  
[salute@chiesacattolica.it](mailto:salute@chiesacattolica.it)

Don Massimo Angelelli  
Direttore Ufficio Nazionale per la Pastorale della  
Salute  
[m.angelelli@chiesacattolica.it](mailto:m.angelelli@chiesacattolica.it)

Federazione Nazionale Ordine dei Medici Chirurghi e  
degli Odontoiatri  
[segreteria@pec.fnomceo.it](mailto:segreteria@pec.fnomceo.it)

FNOPI Federazione Nazionale Ordini Professioni  
Infermieristiche  
[federazione@cert.fnopi.it](mailto:federazione@cert.fnopi.it)  
FNOPO Federazione Nazionale degli Ordini della  
Professione di Ostetrica  
[presidenza@pec.fnopo.it](mailto:presidenza@pec.fnopo.it)

FOFI Federazione Ordini Farmacisti Italiani  
[posta@pec.fofi.it](mailto:posta@pec.fofi.it)



Direzione generale dei dispositivi medici e del servizio  
farmaceutico DGDMF  
SEDE

Federazione Nazionale Ordini dei TSRM e delle  
Professioni Sanitarie Tecniche, della Riabilitazione e  
della Prevenzione [federazione@pec.tsrm.org](mailto:federazione@pec.tsrm.org)

Comando Carabinieri Tutela della Salute – NAS  
[srm20400@pec.carabinieri.it](mailto:srm20400@pec.carabinieri.it)

Istituto Superiore di Sanità  
[protocollo.centrale@pec.iss.it](mailto:protocollo.centrale@pec.iss.it)

COMMISSARIO STRAORDINARIO PER  
L'EMERGENZA COVID 19  
[commissarioemergenzacovid19@pec.governo.it](mailto:commissarioemergenzacovid19@pec.governo.it)

CONFCOMMERCIO  
[confcommercio@confcommercio.it](mailto:confcommercio@confcommercio.it)

Direzione Generale Programmazione Sanitaria  
DGPROGS  
SEDE

SIMIT – Società Italiana di Malattie Infettive e  
Tropicali  
[segreteria@simit.org](mailto:segreteria@simit.org)

Ordine Nazionale dei Biologi  
[protocollo@peconb.it](mailto:protocollo@peconb.it)

ANTEV Associazione Nazionale Tecnici Verificatori -  
PRESIDENTE [presidente@antev.net](mailto:presidente@antev.net)

Società Italiana di Anestesia Analgesia Rianimazione  
e Terapia Intensiva  
[siaarti@pec.it](mailto:siaarti@pec.it)

Agenzia nazionale per i servizi sanitari regionali  
AGENAS  
[agenas@pec.agenas.it](mailto:agenas@pec.agenas.it)

Federazione Nazionale degli Ordini dei CHIMICI e dei  
FISICI  
[segreteria@pec.chimici.it](mailto:segreteria@pec.chimici.it)

Dipartimento Per Le Politiche Della Famiglia ROMA  
[segredipfamiglia@pec.governo.it](mailto:segredipfamiglia@pec.governo.it)

Regione Veneto – Assessorato alla sanità  
Direzione Regionale Prevenzione  
Coordinamento Interregionale della Prevenzione  
[francesca.russo@regione.veneto.it](mailto:francesca.russo@regione.veneto.it)  
[coordinamentointerregionaleprevenzione@regione.veneto.it](mailto:coordinamentointerregionaleprevenzione@regione.veneto.it)

**OGGETTO: Indicazioni per l'individuazione e la gestione dei contatti di casi di infezione da SARS-CoV-2 in ambito scolastico. Trasmissione documento.**

Si trasmette in allegato il documento '*Indicazioni per l'individuazione e la gestione dei contatti di casi di infezione da SARS-CoV-2 in ambito scolastico*', elaborato dall'Istituto Superiore di Sanità, dal Ministero della salute, dal Ministero dell'Istruzione e dalle Regioni, che contiene una revisione del sistema di gestione dei contatti dei casi confermati di infezione da SARS-CoV-2, anche alla luce dell'aumento della copertura vaccinale e della riduzione della circolazione di SARS-CoV-2 in comunità, al fine di favorire la didattica in presenza e rendere il più possibile omogenee a livello nazionale le misure di prevenzione attuate in ambito scolastico.

Il documento in oggetto verrà diramato, a stretto giro, agli Uffici Scolastici Regionali ed alle istituzioni scolastiche mediante successiva nota di accompagnamento a firma congiunta.

**Il Direttore Generale della**

**Prevenzione sanitaria**

Dott. Giovanni Rezza

REZZA GIOVANNI  
2021.11.03 15:13:36  
CN=REZZA GIOVANNI  
C=IT  
2.5.4.4=REZZA  
2.5.4.42=GIOVANNI  
RSA/2048 bits

**Il Capo dipartimento per le risorse umane,  
finanziarie e strumentali**

Dott. Jacopo Greco

Firmato digitalmente da

**Jacopo Greco**

C = IT  
Data e ora della firma:  
03/11/2021 17:45:12



## *Nota tecnica*

# Indicazioni per l'individuazione e la gestione dei contatti di casi di infezione da SARS-CoV-2 in ambito scolastico

Versione 28 ottobre 2021

Hanno collaborato alla stesura di questo documento:

Istituto Superiore di Sanità: Fortunato "Paolo" D'Ancona, Jessica Iera, Claudia Isonne, Adriano Grossi, Anna Teresa Palamara, Silvio Brusaferrò

Ministero della Salute: Giovanni Rezza, Francesco Maraglino, Anna Caraglia, Alessia D'Alisera, Andrea Siddu, Monica Sane Schepisi

Ministero dell'Istruzione: Jacopo Greco

Regioni: Francesca Russo (Regione Veneto), Michele Tonon (Regione Veneto), Petropulacos Kyriakoula (Regione Emilia-Romagna)

## *Considerazioni generali*

Considerata la necessità di favorire la didattica in presenza e rendere il più possibile omogenee a livello nazionale le misure di prevenzione attuate in ambito scolastico, si è ritenuta opportuna una revisione del sistema di gestione dei contatti dei casi confermati di infezione da SARS-CoV-2 anche alla luce dell'aumento della copertura vaccinale e della riduzione della circolazione di SARS-CoV-2 in comunità.

Sebbene la valutazione dello stato di contatto di caso COVID-19 sia di competenza del Dipartimento di Prevenzione (DdP) e le relative azioni debbano essere intraprese dopo attenta valutazione dell'eventuale esposizione, le procedure di gestione dei contatti a livello scolastico dovrebbero essere semplificate attraverso un sistema che preveda una serie di automatismi, nel rispetto della normativa vigente della privacy, gestibili sin dalle prime fasi direttamente dal dirigente scolastico e dal referente scolastico COVID-19, in stretta collaborazione con il DdP. Resta inteso che a tali automatismi potranno seguire eventuali azioni di sanità pubblica, specifiche e puntuali, in seguito alla valutazione del rischio effettuata dal DdP, che rimane comunque incaricato della disposizione delle misure da intraprendere (inclusi l'isolamento dei casi, la quarantena dei contatti e le tempistiche per il rientro a scuola degli alunni/studenti/operatori scolastici).

Nel caso in cui le autorità sanitarie siano impossibilitate ad intervenire tempestivamente o comunque secondo la organizzazione di regione/P.A. o ASL, il dirigente scolastico venuto a conoscenza di un caso confermato nella propria scuola è da considerarsi quindi autorizzato, in via eccezionale ed urgente, a sospendere temporaneamente le attività didattiche in presenza nella classe/sezione/gruppo e trasmette le indicazioni standardizzate preventivamente predisposte dal Dipartimento di prevenzione in accordo al presente documento per l'avvio delle misure previste dal presente protocollo, sia ai bambini/alunni/genitori/tutori che agli insegnanti che sono stati a contatto con un caso COVID-19 confermato (nelle 48 ore precedenti l'insorgenza dei sintomi o all'esecuzione del test diagnostico se asintomatico), in attesa della formalizzazione e di eventuali misure specifiche (incluso l'isolamento dei casi e la quarantena per i contatti ad alto rischio) da parte del DdP.

Poiché nel contesto scolastico è attualmente previsto l'utilizzo di mascherine, secondo le modalità previste dai protocolli di sicurezza vigenti, in combinazione con altre misure di prevenzione, una parte dei contatti in ambito scolastico potrà essere considerata a basso rischio, con l'introduzione di una strategia di "sorveglianza con testing" specifica.

Si ricorda che in base alle indicazioni fornite dalla Circolare del Ministero della Salute n. 36254 del 11 agosto 2021 la quarantena non è prevista per i contatti definiti come a basso rischio eccetto che in presenza di variante Beta sospetta o confermata.

## *Indicazioni operative*

Tenendo conto delle suddette considerazioni, si riportano di seguito le indicazioni relative all'individuazione e alla gestione dei contatti di casi COVID-19, con le relative misure di sorveglianza con testing e quarantena, in ambito scolastico. Queste indicazioni sono applicabili nelle comunità scolastiche (inclusi i percorsi di istruzione e formazione professionale – IeFP).

Si ritiene opportuno sottolineare che le indicazioni sono differenziate in base ai soggetti interessati, alla classe frequentata e allo stato di vaccinazione, nonché dal numero di casi confermati correlati epidemiologicamente nella classe/scuola.

1. In seguito alla segnalazione di un caso positivo in ambito scolastico, il referente scolastico COVID-19 (circolare Ministero della salute n. 17167 del 21 agosto 2020) o il dirigente scolastico, secondo la procedura concordata con il Dipartimento di prevenzione, individua i possibili “contatti scolastici” del caso positivo secondo le indicazioni riportate nelle Tabelle 1 – 2 – 3 – 4 e trasmette loro (o ai loro genitori/tutori, nel caso di minori) le disposizioni standardizzate, predisposte preventivamente dal DdP in accordo al presente documento, da intraprendere sulla base del presente protocollo, fornendo così le indicazioni che ciascun contatto dovrà seguire responsabilmente in base alla propria situazione, fatta salva diversa indicazione da parte del DdP. Qualora il DdP non sia già intervenuto, il referente scolastico COVID-19/dirigente scolastico segnala al DdP la presenza del caso positivo a scuola, i contatti scolastici individuati e comunica agli interessati le istruzioni standardizzate che sono state loro fornite.
2. I contatti individuati, se previsto dalla casistica nelle tabelle 1-2-3-4, dovranno effettuare un test antigenico o molecolare, inclusi anche i test molecolari su campione salivare come da circolare del Ministero della Salute, gratuito e valido ai fini diagnostici nella tempistica prevista nella tabella stessa. La modalità di prescrizione di tali test seguirà l’organizzazione regionale. Si riportano qui le definizioni usate in tabella sulla tempistica dei test.
  - a. Tempo zero (T0): prima possibile dal momento in cui si è stati informati dal referente scolastico COVID-19/dirigente scolastico/DdP. Se il risultato è negativo si può rientrare a scuola. Se invece è positivo, è necessario informare il DdP e il MMG/PLS e non si reca a scuola. Il referente scolastico COVID-19/dirigente scolastico sarà informato secondo le procedure adottate localmente per i casi positivi occorsi tra gli studenti e gli operatori scolastici.
  - b. Tempo 5 (T5): ulteriore test dopo 5 giorni dal momento T0 (es. il momento della comunicazione). Se il risultato è positivo, è necessario informare il DdP e il MMG/PLS e non recarsi a scuola. Il referente scolastico COVID-19/dirigente scolastico sarà informato secondo la procedura adottata localmente per i casi positivi occorsi tra gli studenti e gli operatori scolastici
3. Il DdP in base alla presenza di più casi nella stessa classe/sezione/gruppo comunicherà al referente scolastico COVID-19/dirigente scolastico i provvedimenti aggiuntivi da intraprendere come da tabelle 1-2-3-4 e la relativa tempistica di rientro a scuola.
4. I soggetti (bambini, studenti, personale scolastico) che ricevono indicazione da parte del DdP/ referente scolastico COVID-19/dirigente scolastico ad effettuare sorveglianza con testing non possono entrare in ambiente scolastico in attesa dell’effettuazione del test.
5. Per i soggetti sottoposti a sorveglianza con testing, il rientro a scuola dopo l’effettuazione del test a T0 potrà avvenire solo se si è in possesso di attestazione rilasciata dai Servizi di Igiene e Sanità Pubblica in merito all’effettuazione del tampone e all’avvenuto rilascio del relativo risultato ovvero in seguito ad una comunicazione da parte del DdP. Rimane ovviamente vietato rientrare in classe in presenza di positività al tampone. I DdP comunicano tempestivamente al referente scolastico COVID-19/dirigente scolastico eventuali casi di positività.

Relativamente al test a T5, è facoltà del DdP disporre provvedimenti di sanità pubblica (ad es. quarantena) qualora non venga effettuato il test.
6. Si sottolinea che in qualunque momento, gli operatori di sanità pubblica possono valutare, in collaborazione con il referente scolastico COVID-19/dirigente scolastico, eventuali ulteriori contatti oltre al gruppo/classe, in base all’attività svolta, alle caratteristiche e alla durata della stessa, considerando i vari elementi utili all’indagine epidemiologica. L’operatore di sanità pubblica, inoltre, sulla base di valutazioni individuali del rischio, può ritenere che alcune persone abbiano avuto un’esposizione ad alto rischio, e quindi necessitano di quarantena, a prescindere dalla durata e dal setting in cui è avvenuto il contatto (es. mancato/scorretto utilizzo delle mascherine prescritte).

Come criterio orientativo, non esaustivo e non vincolante di stratificazione del rischio, si suggerisce di considerare esposto l’insegnante/operatore della scuola primaria e secondaria che, nelle 48 ore precedenti, abbia svolto in presenza 4 ore o più, anche cumulative, all’interno della classe in cui è stato individuato il

caso COVID-19, tenendo conto del rispetto delle misure di prevenzione e sicurezza che l'insegnante deve rispettare.

7. È opportuno che in ogni ASL siano identificati dei referenti per ogni scuola, i quali possano intervenire tempestivamente supportando il referente scolastico COVID-19/dirigente scolastico e prioritizzando i test del T0. È altresì raccomandato che i DdP predispongano preventivamente le indicazioni standardizzate per la gestione dei contatti scolastici e la sorveglianza con testing e che le mettano a disposizione dei referenti scolastici COVID-19 e dei Dirigenti Scolastici.
8. Ai soggetti in sorveglianza con testing deve essere richiesto, in modo responsabile, di limitare le frequentazioni sociali e le altre attività di comunità (ad esempio attività sportive in gruppo, frequentazione di feste, assembramenti, visite a soggetti fragili) e di mantenere in maniera rigorosa il distanziamento fisico e l'uso della mascherina incontrando altre persone oltre ai familiari.
9. In caso di comparsa di sintomatologia compatibile con COVID-19 il soggetto (o i genitori in caso di soggetto minorenni) è tenuto ad informare immediatamente il medico curante che darà indicazioni per il proseguimento del percorso diagnostico.
10. I soggetti che non si attengono al programma di sorveglianza con testing devono effettuare la quarantena così come previsto dalla circolare ministeriale in vigore sui tempi di quarantena.
11. Nei casi in cui non fosse possibile ottenere una descrizione esaustiva della situazione epidemiologica del gruppo, ad esempio per la mancata effettuazione (es. rifiuto) dei test di inizio sorveglianza di una parte dei contatti, il Dipartimento di Prevenzione, oltre a porre in quarantena i contatti senza test di screening, può valutare le strategie più opportune per la tutela della salute pubblica, inclusa la possibilità di disporre la quarantena per tutti i contatti individuati (a prescindere dal loro esito al test di screening).
12. Nei soggetti sottoposti a quarantena, compatibilmente sia con la situazione epidemiologica in corso sia con le capacità di testing disponibili in ogni contesto, il test a T0 è fortemente raccomandato per descrivere la situazione epidemiologica dell'entità della circolazione nel gruppo e per rilevare precocemente eventuali ulteriori casi positivi, diminuendo il rischio di contagi in ambito familiare.

Si ricorda che i contatti devono essere identificati in un lasso di tempo che va da 48 ore prima dell'insorgenza dei sintomi del caso o dalle 48 ore antecedenti la data dell'esecuzione del test risultato positivo (se il caso è asintomatico) fino al momento della diagnosi e dell'isolamento del caso COVID-19.

In questo documento il soggetto vaccinato è colui che ha completato il ciclo vaccinale da almeno 14 giorni secondo le indicazioni della circolare del Ministero della Salute n.36254 dell'11 agosto 2021.

Le indicazioni fornite trovano applicazione nella situazione epidemiologica attuale e andranno rivalutati in caso di aumento della circolazione virale o altra rilevante modifica della situazione epidemiologica.

Tabella 1. Sistema integrato di educazione e di istruzione 0-6 anni: indicazioni per individuazione e gestione dei contatti in presenza di UN caso positivo tra i bambini

CONTATTI	DESCRIZIONE	PROVVEDIMENTO PREVISTO	TEST T0**	TEST FINALE*	NOTE
Bambini	Bambini appartenenti alla stessa sezione/gruppo del caso positivo	Quarantena (10 giorni)*	SI	SI, TQ10	
Educatori/insegnanti	Educatori che hanno svolto attività in presenza nella sezione/gruppo del caso positivo	Quarantena (7 o 10 giorni)*	SI	SI, TQ7 o TQ10	La valutazione del singolo caso è comunque in carico al DdP (tempo di permanenza nella sezione/gruppo/stanza, contatto diretto con il caso positivo, etc.).
Altri insegnanti/operatori scolastici	Altri operatori scolastici che hanno svolto attività in presenza nella sezione/gruppo del caso positivo	Quarantena (7 o 10 giorni)*	SI	SI, TQ7 o TQ10	La valutazione del singolo caso è comunque in carico al DdP (tempo di permanenza nella sezione/gruppo/stanza, contatto diretto con il caso positivo, etc.).
Altre sezioni/gruppi	Altre sezioni/gruppi della stessa scuola	Secondo valutazione del DdP	NO	NO	Nessun provvedimento automatico, salvo diverse valutazioni derivanti da indagine epidemiologica. Eventuali bambini che hanno svolto attività di intersezione con la sezione/gruppo interessata dal caso positivo necessitano di valutazione specifica.

\* La durata qui riportata implica un test di uscita negativo. La durata della quarantena, il timing per l'effettuazione dei test diagnostici e la tipologia degli stessi seguono le indicazioni contenute nella circolare del Ministero della Salute n. 36254 dell'11 agosto 2021.

\*\* Al fine di descrivere la situazione epidemiologica dell'entità della circolazione nel gruppo, il test dovrebbe essere effettuato appena possibile e comunque indicativamente nelle 48 ore successive all'identificazione del caso indice.

Tabella 2. Sistema integrato di educazione e di istruzione 0-6 anni: indicazioni per individuazione e gestione dei contatti in presenza di UN caso positivo tra gli educatori/insegnanti/operatori scolastici

CONTATTI	DESCRIZIONE	PROVVEDIMENTO PREVISTO	TEST T0**	TEST FINALE*	NOTE
Bambini	Bambini delle sezioni/gruppi in cui l'insegnante ha svolto attività in presenza	Quarantena (10 giorni) *	SI	SI, TQ10	La valutazione del singolo caso è comunque in carico al DdP (tempo di permanenza nella classe, contatto diretto con il caso positivo, etc.).
Educatori/Insegnanti	Educatori che hanno svolto attività in presenza con l'insegnante o operatore scolastico positivo	Se vaccinati vaccinati/negativizzati negli ultimi 6 mesi, sorveglianza con testing. Rientro a scuola dopo risultato del test a T0 negativo. Se non vaccinati/negativizzati da più di 6 mesi, quarantena	SI	SI, T5	Gli educatori/insegnanti vaccinati/negativizzati negli ultimi 6 mesi se hanno rispettato le misure di prevenzione incluso l'uso delle protezioni respiratorie, in presenza di un singolo caso nella sezione, non sono soggetti a quarantena salvo diversa valutazione del DdP. In presenza di uno o più casi positivi tra il personale scolastico oltre al caso indice, quarantena per tutti educatori/insegnanti che hanno svolto attività in presenza al caso indice
Altri insegnanti/operatori scolastici	Altri operatori scolastici che hanno svolto specifiche attività di intersezione con il gruppo/sezione interessata dal caso positivo	Nessuno (vedi note a fianco)	NO	NO	Se sono stati rispettati i protocolli anti-contagio, non dovrebbero esserci contatti stretti con altri operatori scolastici. Nel caso di operatori che hanno svolto specifiche attività insieme al caso si applicano le stesse indicazioni previste per gli educatori.
Altre sezioni/gruppi	Altre sezioni/gruppi della stessa scuola	Nessuno	NO	NO	Nessun provvedimento, salvo diverse valutazioni derivanti da indagine epidemiologica.

\* La durata qui riportata implica un test di uscita negativo. La durata della quarantena, il timing per l'effettuazione dei test diagnostici e la tipologia degli stessi seguono le indicazioni contenute nella circolare del Ministero della Salute n. 36254 dell'11 agosto 2021

\*\* Al fine di descrivere la situazione epidemiologica dell'entità della circolazione nel gruppo, il test dovrebbe essere effettuato appena e comunque indicativamente nelle 48 ore successive all'identificazione del caso indice.



Tabella 3. Scuole primarie e secondarie: Indicazioni per individuazione e gestione dei contatti in presenza di UN caso positivo tra gli alunni

CONTATTI	DESCRIZIONE	PROVEDIMENTO PREVISTO*	TEST T0**	TEST FINALE*	NOTE
Alunni	Gli alunni che hanno frequentato la stessa classe del caso positivo	Sorveglianza con testing. Rientro a scuola dopo risultato del test a T0 negativo	SI	SI, T5	In presenza di un ulteriore caso positivo oltre al caso indice: - soggetti vaccinati/negativizzati negli ultimi 6 mesi: sorveglianza con testing - soggetti non vaccinati/negativizzati da più di 6 mesi: quarantena In presenza di due casi positivi oltre al caso indice: - quarantena per tutta la classe
Docenti	I docenti che hanno svolto attività in presenza nella classe del caso positivo	Sorveglianza con testing. Rientro a scuola dopo risultato del test a T0 negativo	SI	SI, T5	La valutazione del rischio e le conseguenti misure da adottare devono tenere in considerazione le misure anti-contagio attuate. In presenza di un ulteriore caso positivo (tra studenti e docenti) oltre al caso indice:
		Se non vaccinati/negativizzati da più di sei mesi, quarantena	SI	SI, TQ10	- soggetti vaccinati/negativizzati negli ultimi 6 mesi: sorveglianza con testing - soggetti non vaccinati/negativizzati da più di 6 mesi: quarantena In presenza di due casi positivi (tra studenti e docenti) oltre al caso indice: - quarantena per tutta la classe.
Altri operatori scolastici	Altri operatori scolastici che hanno svolto attività in presenza nella classe del caso positivo	Sorveglianza con testing. Rientro a scuola dopo risultato del test a T0 negativo	SI	SI, T5	La valutazione del rischio è in carico all'operatore di Sanità Pubblica (es. tempo di permanenza nella classe, contatto diretto con gli alunni, etc.). Nel caso di operatori che hanno svolto attività insieme al caso si applicano le stesse indicazioni previste per i docenti.
Altre classi	Altre classi della stessa scuola	Nessuno	NO	NO	Salvo diverse valutazioni del DdP. Eventuali alunni che hanno svolto attività di intersezione con la classe del caso positivo necessitano di valutazione specifica.

\* La durata qui riportata implica un test di uscita negativo. La durata della quarantena, il timing per l'effettuazione dei test diagnostici e la tipologia degli stessi seguono le indicazioni contenute nella circolare del Ministero della Salute n. 36254 dell'11 agosto 2021

\*\* Al fine di descrivere la situazione epidemiologica dell'entità della circolazione nel gruppo, il test dovrebbe essere effettuato appena possibile e comunque indicativamente nelle 48 ore successive all'identificazione del caso indice.

Tabella 4. Scuole primarie e secondarie: indicazioni per individuazione e gestione dei contatti in presenza di UN caso positivo tra gli insegnanti/operatori scolastici

CONTATTI	DESCRIZIONE	PROVVEDIMENTO PREVISTO*	TEST T0**	TEST FINALE*	NOTE
Alunni	Gli alunni delle classi in cui l'insegnante ha svolto attività in presenza	Sorveglianza con testing. Rientro a scuola dopo risultato del test a T0 negativo	SI	SI, T5	Se il docente/operatore ha rispettato le misure di prevenzione, per gli alunni è prevista un'attività di sorveglianza con testing. In presenza di un ulteriore caso positivo oltre al caso indice: <ul style="list-style-type: none"> <li>- soggetti vaccinati/negativizzati negli ultimi 6 mesi: sorveglianza con testing</li> <li>- soggetti non vaccinati/negativizzati da più di 6 mesi: quarantena</li> </ul> In presenza di due casi positivi oltre al caso indice: <ul style="list-style-type: none"> <li>- quarantena per tutta la classe.</li> </ul>
Docenti	Insegnanti che hanno svolto attività in presenza con l'insegnante o operatore scolastico positivo	Sorveglianza con testing. Rientro a scuola dopo risultato del test a T0 negativo	SI	SI, T5	I docenti, se hanno rispettato le misure di prevenzione, in presenza di un singolo caso, non sono in genere soggetti quarantena ma dovranno comunque effettuare i test di screening. La valutazione del rischio è in carico all'operatore di Sanità Pubblica. In presenza di un ulteriore caso positivo tra i docenti oltre al caso indice: <ul style="list-style-type: none"> <li>- soggetti vaccinati/negativizzati negli ultimi 6 mesi: sorveglianza con testing</li> <li>- soggetti non vaccinati/negativizzati da più di 6 mesi: quarantena</li> </ul> In presenza di due casi positivi oltre al caso indice: <ul style="list-style-type: none"> <li>- quarantena per tutta la classe.</li> </ul>
		Se non vaccinati/negativizzati da più di 6 mesi, quarantena.	SI	SI, TQ10	
Altri operatori scolastici	Altri operatori scolastici che hanno svolto specifiche attività di intersezione con la classe interessata dal caso positivo	Nessuno (vedi note a fianco)	NO	NO	Se sono stati rispettati i protocolli anti-contagio, non dovrebbero esserci contatti stretti con altri operatori scolastici. Nel caso di operatori che hanno svolto attività insieme al caso si applicano le stesse indicazioni previste per i docenti.
Altre classi	Altre classi della stessa scuola	Nessuno	NO	NO	Nessun provvedimento salvo diverse valutazioni del DdP.

\* La durata qui riportata implica un test di uscita negativo. La durata della quarantena, il timing per l'effettuazione dei test diagnostici e la tipologia degli stessi seguono le indicazioni contenute nella circolare del Ministero della Salute n. 36254 dell'11 agosto 2021

\*\*Al fine di descrivere la situazione epidemiologica dei contatti scolastici, il test viene programmato appena possibile e comunque indicativamente nelle 48 ore successive all'identificazione del caso indice.